



STRYN KOMMUNE

STRYN KOMMUNE

# Kommunal planstrategi 2024-2028

1 Innleiing.....	2
2 Kommunalt plansystem .....	3
2.1 Kommuneplanen sin samfunnsdel .....	4
2.2. Kommuneplanen sin arealdel.....	5
2.3 Øvrige planar .....	6
3 Omsyn og føringar i planlegginga .....	7
3.1 Nasjonale føringar .....	7
3.2 FN sine berekraftsmål.....	7
3.3 Utviklingsplan for Vestland.....	8
3.4 Demografi og bustader .....	8
3.5 Folkehelse .....	9
3.6 Samfunnstryggleik og beredskap .....	9
3.7 Aktuelle utfordringar for Stryn 2024-2028 .....	10
3.8 Andre føringar .....	11
4 Planoppgåver i perioden 2024-2028.....	12
4.1 Planar som skal ferdigstillast.....	12
4.2 Planar som skal utarbeidast eller reviderast .....	12
4.3 Planbehov.....	15
4.4 Oppfølging av planstrategi .....	15

## 1 Innleiing

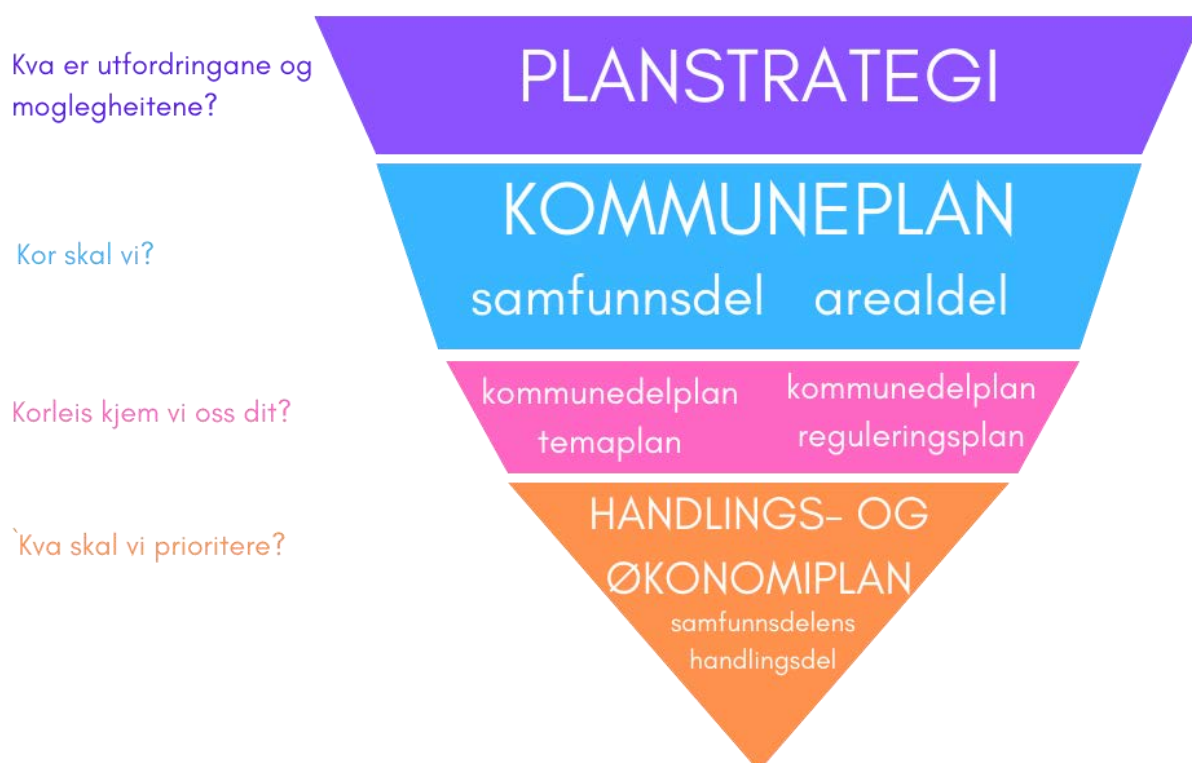
Kor er vi i dag, og kor skal vi vere i 2028? Kommunen sitt planverk definerer mål, strategiar og tiltak for ulike tema og område i Stryn kommune. Planstrategien ser på kva for slags utfordringar og moglegheiter som litt framføre oss i framtidig planlegging. Her tek ein stilling til kva for slags planbehov Stryn kommune har fram mot 2028.

§ 10-1 i plan- og bygningsloven, seier at kommunestyret minst éin gong i kvar valperiode, og seinast innan eitt år etter konstituering, skal utarbeidde og vedta ein kommunal planstrategi. Kommunal planstrategi er eit verktøy der ein klargjer kva for slags planoppgåver kommunen bør starte med eller vidareføre for å legge til rette for ei ønskt utvikling i kommunen. Ved hjelp av planstrategien skal det nye kommunestyret avklare kva for slags planoppgåver kommunen skal prioritere i valperioden.

I planstrategien skal det takast stilling til om kommuneplanar, kommunedelplanar og andre planar bør reviderast for å sørge for ei retning på utviklinga som samsvarar med overordna føringar.

## 2 Kommunalt plansystem

Det kommunale plansystemet er til for å sikre openheit, føreseieleg og medverknad. Ein skal kome fram til langsiktige løysingar og konsekvensar, samordne statlege, regionale og kommunale oppgåver, og sikre berekraftig utvikling samstundes som ein tek høgde for m.a. universell utforming, barn og unge og estetisk utforming av omgjevningar.



**Planstrategien** har som føremål å klargjere kva for slags planoppgåver kommunen bør starte opp med eller vidareføre for å legge til rette for ønskt utvikling i kommunen.

**Kommuneplanen sin samfunnsdel** definerer langsiktige mål og strategiar for kommunesamfunnet som heilskap og for kommunen som organisasjon.

**Kommuneplanen sin arealdel** sikrar korleis arealbruken skal bidra til å nå måla i samfunnsdelen.

**Tematiske kommunedelplanar, temaplanar og strategiar** konkretiserer mål for ulike tema.

**Handlings- og økonomiplan** syner årleg prioritering av tiltak.

## 2.1 Kommuneplanen sin samfunnsdel

Kommuneplanen sin samfunnsdel er kommunen sitt viktigaste styringsverktøy. I samfunnsdelen tek ein stilling til langsiktige moglegheiter og utfordringar, og set mål og strategiar for kommunesamfunnet som heilskap og for kommunen som organisasjon.

Samfunnsdelen legg føringar for all planlegging som skal føregå i kommunen dei kommande åra, og syner ønskja retning på utviklinga i Stryn kommune.

Gjeldande samfunnsdel er frå 2013, men ny samfunnsdel er i ferd med å ferdigstillast. Den nye samfunnsdelen som er under arbeid består av mål for samfunnet som heilskap, mål for kommunen som organisasjon, og ein arealstrategi som syner dei overordna prinsippa for framtidig arealutvikling.

I ny samfunnsdel, er det sett tre hovudmål som i stor grad speglar FN sine berekraftsdimensjonar, med tilhøyrande delmål

### **1 Stryn - på lag med naturen (klimate og miljø)**

- Stryn forvaltar naturen forsvarleg
- Stryn skal redusere eige klimafotavtrykk
- Stryn skal vere godt rusta for å møte framtidens klimautfordringar

### **2 Stryn – ein god stad å bu for alle heile livet (sosiale forhold)**

- Stryn har levande og inkluderande lokalsamfunn
- Stryn har innbyggjarar som lever aktive og sjølvstendige liv
- I Stryn har innbyggjarane gode og trygge liv

### **3 Stryn – eit innovativt, allsidig og grønt næringsliv (økonomi)**

- Stryn har eit allsidig, framtidsretta og inkluderande arbeidsliv, som skal bevarast og styrkast
- Stryn er attraktivt for buande, tilflyttarar og for besøkande
- Stryn nyttar naturen til grønt verdiskaping

Sjå [høyringsutkast til samfunnsdelen](#) på Stryn kommune sin heimeside.



Ny samfunnsdel planleggast å vere ferdig hausten 2024.

## 2.2. Kommuneplanen sin arealdel

Arealdelen består av kart med tilhøyrande føresegner og planomtale,. Den viser hovudtrekka i kommunen si arealdisponering, basert på mål og strategiar vedtekne i samfunnsdelen. Arealdelen set rammer for nye tiltak som kan setjast i verk, og viser dei viktigaste omsyn som må ivaretakast ved å ta i bruk areala.

Gjeldande arealdel i Stryn består av eit hovudkart frå 2006 med fleire kommunedelplanar, der nokre er frå 2006, andre er blitt oppdatert i nyare tid:

Planar frå 2006	Planar nyare enn 2006
Hovudkartet 2006	Bøasetra-Ullsheim 2013
Blakset 2006	Kystsonen 2009
Fjelli Vangen 2006	Langeset-Stryn-Storesunde 2017
Hopland Randabygda 2006	Loen sentrum 2012
Innvik 2006	Olden 2015
Loen 2006	Oppstryn 2019
Oldedalen 2006	
Utvik 2006	

Kommunedelplanane frå Innvik og Utvik frå 2006 er under samla revisjon (kommunedelplan for Vikane). Administrasjonen må utarbeide ein strategi for korleis arbeidet med å samle heile arealdelen skal føregå. Dette arbeidet er i gong.

### Utfordring:

Det er to hovudutfordringar med arealdelen slik den er no:

- Hovudkart og mange kommunedelplanar er frå 2006. Desse planane er utforma etter gammal planlov, og dei manglar naturfaresoner og fleire omsynssoner. Med utdatert arealdel blir saksbehandlinga meir komplisert og tidkrevjande, og behovet for dispensasjonar aukar.
- Det store talet på kommunedelplanar gjer det vanskeleg å få ein samla oversikt over arealsituasjonen i kommunen. Til dømes kan det vere ulike føresegner for ulike område i kommunen utan at dette er tilsikta.

### Mål:

- Oppdatere heile arealdelen i samsvar med ny planlov og dagens krav til fare- og omsynssoner. Oppdatert arealdel er viktig for å få til heilskapleg utvikling av kommunen.
- Redusere talet på kommunedelplanar til eit minimum.
- I samband med revisjon av arealdelen bør det vurderast om gjeldande reguleringsplanar tilfredsstillir dagens krav (planvask). Utfallet av planvasken

har tre alternativ; vidareføring, supplering med føresegner i arealdelen eller oppheving.

### **2.3 Øvrige planar**

Stryn kommune har fleire delplanar, både for ulike tema og for ulike område. Ei ufullstendig oversikt over alle planar finn du her: [Planar og samfunnsutvikling - Stryn kommune](#). Oversikta skal oppdaterast etter vedtak av planstrategi.

### 3 Omsyn og føringar i planlegginga

#### 3.1 Nasjonale føringar

For å fremje berekraftig utvikling, legg Regjeringa kvart fjerde år fram nasjonale forventningar til regional og kommunal planlegging. Dei forventningane som leggst fram, skal følgjes opp i arbeid med planar og planstrategiar i kommunane. Dei er viktige for at planlegginga i kommunar skal gå i ei berekraftig retning, slik at det måla som er sett kan nås.

Dei nasjonale forventningane som gjeld for 2023-2027 peikar på fem fokusområde:

1. Samordning og samarbeid i planlegginga
2. Trygge og inkluderande lokalsamfunn
3. Velferd og berekraftig verdiskaping
4. Klima, natur og miljø for framtida
5. Samfunnstryggleik og beredskap



#### 3.2 FN sine berekraftsmål

Dei 17 berekraftsmåla skal ligge til grunn for all kommunal planlegging. Dei kan delast i 3 dimensjonar: miljø, sosiale forhold og økonomi. Med berekraftsmåla til grunn, vil vi sørge for at vi skal dekke våre behov samstundes som vi ikkje øydelegg den moglegheita for generasjonar som kjem etter oss.





For at vi skal få til ei berekraftig og ønskt utvikling i framtida i Stryn, er det viktig med tillit og tryggleik for innbyggjarar og planleggarar. Planane må følgje oppdaterte lowverk og forventningar, samstundes som ein ser kva for slags moglegheiter og utfordringar som er spesielle for Stryn. Mange av utfordringane er dei same som fleire av nabokommunar og distriktskommunar i Noreg står ovanfor – folketalsutvikling, fråflytting og utvikling.

### 3.3 Utviklingsplan for Vestland

Den regionale planstrategien for Vestland har fått namnet “Utviklingsplan for Vestland”, og er retningsgivande for planlegginga i kommunane. Planen forventast vedteken i løpet av hausten 2024. I høyringsforslaget, som vert lagt fram 12.06.2024, peikast det på fire satsingsområde og hovudmål for 2024-2028:

**1 Velferd og verdiskaping:** Vestland er det leiande verdiskapingsfylket basert på naturgitte fortrinn

**2 Demografi og likeverd:** Vestland er eit inkluderande fylke med trygge, attraktive og livskraftige lokalsamfunn i heile fylket

**3 Klima og natur:** I Vestland er klima og naturmangfald ein premiss for samfunnsutviklinga

**4 Samarbeid:** Vestland når sine mål gjennom samarbeid og samordning.



### 3.4 Demografi og bustader

I Stryn er det 7303 innbyggjarar (1. kvartal, 2024, Statistisk Sentralbyrå). Dette er ei auke på 64 innbyggjarar på 2 år - ei auke på 0,9%. Befolkningsprognosar for Stryn er forskjellige - nokon spår auke, og nokon spår nedgang. Det som er felles for dei fleste, er at dei spår ei stor auke i talet eldre, at talet yrkesaktive minkar, og at ein kan rekne med fleire vanskelegstilte i åra framover.

Stryn kommune er no i gong med ny bustadpolitisk handlingsplan, som skal oppdaterast i samsvar med ny bustadsosial lov (vedteken desember 2022). Føremålet med ny bustadsosial lov, er å førebygge bustadsosiale utfordringar, og å bidra til at vanskelegstilte på bustadmarknaden skal få bistand til å skaffe seg og til å behalde ein eigna bustad. Den bustadpolitiske handlingsplanen vil ha stor fokus på det bustadsosiale.

I Stryn har vi ei stor oppgåve når det gjeld nok og godt nok vedlikehaldne kommunale bustader. Fleire av dei kommunale bustadene er av utdatert standard, og bær preg av mykje slitasje og treng betydeleg vedlikehald. Dei kommunale bustadene er viktig for tilflytting, integrering m.m., og må prioriterast i mykje større grad i framtida. I arbeidet med ny arealdel må ein sørge for å legge til rette for nok bustadreserver til behovet, og nytte kartlegginga frå bustadpolitisk handlingsplan til å planlegge for kor bustader skal vere, og kva for slags bustader vi vil trenge framover. I Stryn er det mange einebustader, og fleire av desse står tome heile året, eller nyttast til korttidsutleige i turistsesong. Det blir ei stor og viktig utfordring å ta tak i framover.

### 3.5 Folkehelse

Stryn har – som alle andre kommunar – eit pålegg om å fremje folkehelse og å utjamne sosiale skilnader, jf. Folkehelseloven. Den demografiske utviklinga gjer det naudsynt å investere i helsa til befolkninga, slik at kostnadar knytt til sjukdom ikkje bind opp stadig større delar av økonomien.

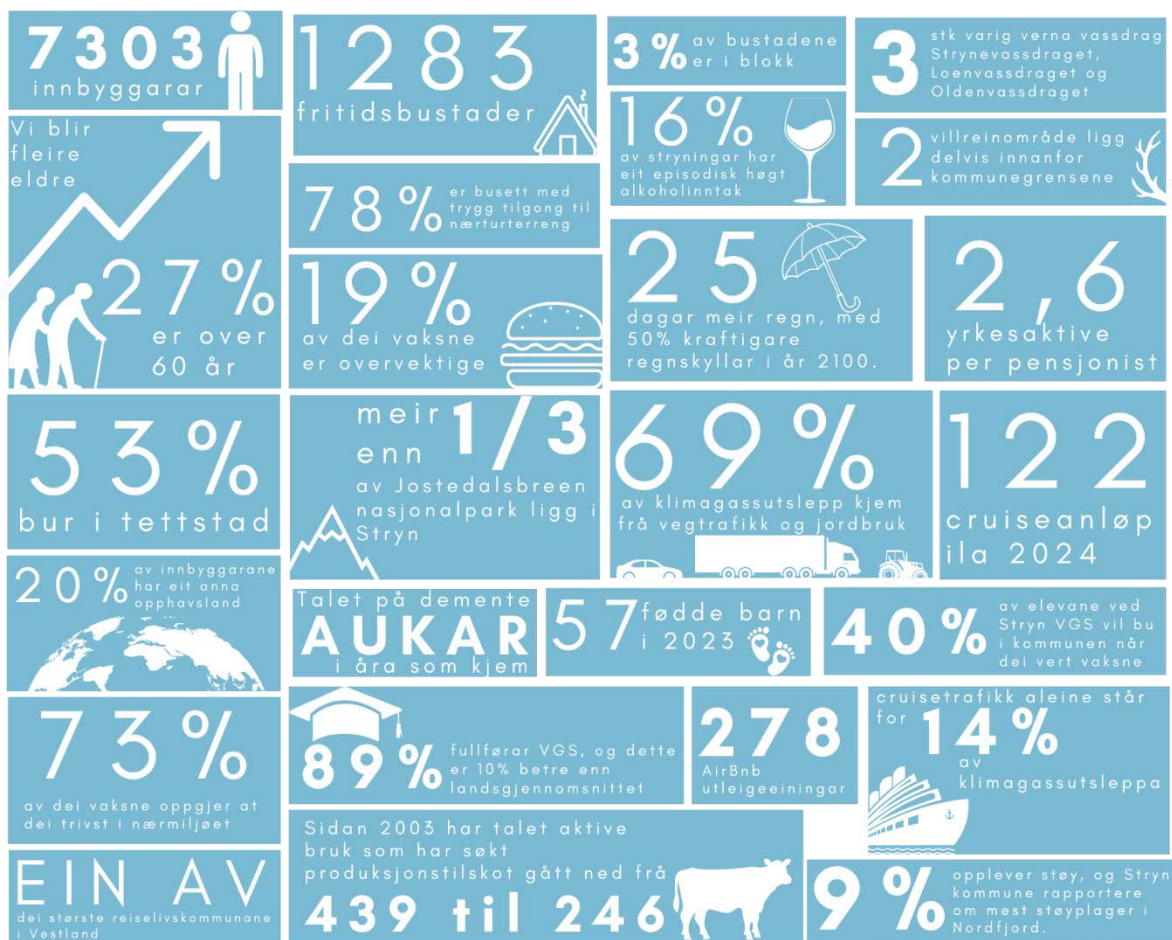
Ved arealplanlegging, må ein sikre god utforming av bygde omgjevnader, og tilgong til gode bumiljø, og gode oppvekst- og levekår. Nærmiljøet har ein sosial og helsemessig verdi. Folkehelsearbeidet i kommunen skal vere kunnskapsbasert, og Stryn kommune har utarbeidd eit kunnskapsgrunnlag om folkehelse og påverkande faktorar. Vidare er kommuneplanen sin samfunnsdel eit viktig verktøy for å sikre at folkehelsearbeidet blir fulgt opp i dei ulike kommunale sektorane.

### 3.6 Samfunnstryggleik og beredskap

I Stryn kommune er den kommunale beredskapen viktig for samfunnstryggleiken. Her er tre brannstasjonar, og i tillegg har vi mange frivillig aktive i Røde Kors som styrkar beredskapen. Vi bur i eit av verdas tryggaste land, men digitalisering og globalisering utfordrar stadig samfunnstryggleiken. Klimaendringar er også ei stor trussel for samfunnstryggleiken, og ved å få ei heilskapleg tilnærming til risiko knytt til klimaendringar og omstilling, kan vi lukkast med ei trygg og robust samfunnsutvikling. Arealplanlegging og forvaltning blir viktige verkemiddel på vegen mot eit klimarobust samfunn.

Jf. forskrift om kommunal beredskapsplikt skal kommunen gjennomføre ein heilskapleg risiko- og sårbarheitsanalyse (hROS). Kommunen sin hROS er under revisjon, og skal etter planen vere ferdig i løpet av hausten 2024. Gode hROS-prosessar er berebjelkar i arbeidet i kommunane med å hindre og avgrense større kriser, verna tenester, byggje robust og tenke førebyggjande og berekraftig. HROS kan også stimulere til ein levande lokal beredskapskultur som tenker, øver og verker godt saman.

## 3.7 Aktuelle utfordringar for Stryn 2024-2028



Våren 2024 vart det utarbeidd eit kunnskapsgrunnlag for Stryn kommune i samband med revisjon av kommuneplanen sin samfunnsdel. Her var det peika på status, utfordringar og moglegheiter for kommunen. Dei viktigaste utviklingstrekk vi står ovanfor og i stor grad må ta omsyn til i planlegging er demografisk utvikling, klima og miljø, bulyst og attraktivitet, og samfunnstryggleik. Areal til bustad og til næring går igjen både i kunnskapsgrunnlag og i innspel frå medverknad til samfunnsdelen. Det gjer også å oppretthalde bygdelaga, grøn omstilling i næringslivet og trygge oppvekstvilkår.

I Stryn bur vi spreidd. Det er mange bygdelag langs fjorden og i dalane, og dei har alle ein sterk identitet som ein lyt ta vare på.

Folk er ei av dei største utfordringane våre i framtida. Vi treng folk for å halde kommuneøkonomien ved like, vi treng folk som arbeidskraft og ressursar, og vi treng folk som hald bygdene våre i live. Vi må sikre ei utvikling der folk vil bli buande, der folk vil flytte heimatt til Stryn, og der "ikkje-stryningar" får augne opp for kor fint og triveleg det er å bu her.

I tillegg til folk, er klima ei av dei store utfordringane våre i framtida. Med villare og våtare vêr, blir utfordringane knytt til infrastruktur og faresonekartlegging større, og kommunen vil måtte bandlegge ein stor del midlar for å sikre og friskmelde område i kommunen. Det er viktig at vi sjølve gjer vår del av arbeidet i kampen mot klimaendringane. Vi må finne grønare løysingar, unngå store nedbyggingar av areal, ta vare på naturmangfaldet og sørge for at vi blir ein kommune der det er lett å ta grønne val i framtida.

Stryn kommune er ei kommune med mange arbeidsplassar i private verksemdar, inkludert landbruk. Mange av bedriftene i kommunen jobbar godt med tilpassing, omstilling og utvikling. For å sikre vekst, er det viktig at ein legg til rette for utvikling og styrking av dei lange tradisjonane i kommunen. Kulturen i Stryn er ei viktig del av dei lange tradisjonane. Kulturen betyr mykje for folk som bur her og for folk som kjem på besøk, og for å sikre at Stryn blir ein enda meir attraktiv plass å bu, er det viktig at ein sikrar dei kulturelle verdiane i kommunen.

*Sjå meir om status, moglegheiter og utfordringar i kunnskapsgrunnlaget som ligg på heimesidene til Stryn kommune.*

### **3.8 Andre føringar**

Det er fleire og mange nasjonale føringar, lover og forskrifter som kommunen må halde seg til i alle sektorar og tenester vi leverer. Mange av desse er lista opp i kunnskapsgrunnlaget.

## 4 Planoppgåver i perioden 2024-2028

### 4.1 Planar som skal ferdigstillast

Tabellane under viser ei oversikt over planar som kommunen skal jobbe med i løpet av planperioden. Plan er i denne samanheng brukt om alle dokument, anten det er kommunedelplan, områdeplan, strategi, analyser m.m.

Bakgrunn for prioriteringar av planoppgåver er henta frå kunnskapsgrunnlaget til Stryn, samt frå fleire av dei noverande planane.

- Kommuneplanen sin samfunnsdel
- Kommunedelplan for Vikane
- Heilskapleg risiko- og sårbarheitsanalyse
- Rusmiddelpolitisk handlingsplan
- Utgreiing av samfunnsverknader ved eventuell cruisekai nr. 2
- Områdereguleringsplan for Stryn sentrum
- Detaljregulering for Storesunde

### 4.2 Planar som skal utarbeidast eller reviderast

Under er planane som foreslåast revidert eller utarbeidd for å få til ønska samfunnsutvikling, samt for å oppdatere planar slik at dei er i tråd med dagens mål og reglar. Planane er ikkje sortert etter prioritering, da **alle planane på lista skal prioriterast** denne planperioden.

	Nr	Plan
<b>Kommuneplan</b>	1	<b>Namn:</b> Kommuneplanen sin arealdel <b>Føremål:</b> Starte arbeidet med oppdatering av ein samla arealdel. <b>Ansvarleg:</b> Plan
<b>Tematisk kommunedelplan</b>	2	<b>Namn:</b> Kommunedelplan for avløp ( <i>revisjon, sist vedteken 2023</i> ) <b>Føremål:</b> Oppdatere ihht. nytt regelverk der utsleppsgrensene vert endra. <b>Ansvarleg:</b> Kommunalteknikk
	3	<b>Namn:</b> Kommunedelplan helse og sosial ( <i>ny</i> ) <b>Føremål:</b> Utarbeide ein samla plan for etaten. Behovet for planen er grunngjeve i befolkningsstatistikken som synes ei stor auke i tal eldre, ei rekkje stortingsmeldingar og utgreiingar siste åra og samhandlingsreforma, som krev mykje av kommunal planlegging og prioritering. <b>Ansvarleg:</b> Helse og sosial
	4	<b>Namn:</b> Kommunedelplan klima ( <i>ny, tidlegare kommunedelplan for energi og miljø</i> ) <b>Føremål:</b> Mål, strategiar og tiltak som svarar på korleis vi best bevarer naturmangfaldet, når kommunen sine klimamål, tilpassar oss framtida og sikrar trygg energitilgong for alle. <b>Ansvarleg:</b> Næring og landbruk

- 5 **Namn:** Kommunedelplan kultur, idrett, fysisk aktivitet og friluftsliv (*revisjon, sist vedteken 2021*)  
**Føremål:** Synleggjere kulturpolitikken sin visjon, strategi, målsetjingar og innsatsområde i åra framover. Vidareutvikle og tilrettelegge for aktivitet.  
**Ansvarleg:** Kultur
- 6 **Namn:** Kommunedelplan lokal transportplan (*ny*)  
**Føremål:** Langsiktig strategiplan for lokalt transportnett og transportpolitikk. Verktøy for gjennomføring av målsetjingar i samfunnsdelen knytt til samferdsle.  
**Ansvarleg:** Kommunalteknikk
- 7 **Namn:** Kommunedelplan massetak og massedeponi (*ny*)  
**Føremål:** Kartlegging av ressurstilgong og behov for mineralressursar. Vurdere etablering og plassering av massedeponi. Behov for betre koordinering av masseoverskot og masseunderskot, samt areal for deponering av skrotmasse.  
**Ansvarleg:** Plan
- 8 **Namn:** Kommunedelplan oppvekst (*revisjon, sist vedteken 2014*)  
**Føremål:** Planen omhandlar barnehage, skule, vaksenopplæring og SFO. Etaten har fått nytt namn og det kom ny opplæringslov 01.08.2024.  
**Ansvarleg:** Oppvekst
- 9 **Namn:** Kommunedelplan trafikktrygging og samferdsle (*revisjon, sist vedteken 2021*)  
**Føremål:** Sørge for at satsingsområda for trafikktrygging, sikker skuleveg m.m. stemmer overeins med dagens satsingsområde  
**Ansvarleg:** Kommunalteknikk
- 10 **Namn:** Kommunedelplan for vassforsyning (*revisjon, sist vedteken 2020*)  
**Føremål:** Oppgradering av reinseanlegg, utbygging av høgdebasseng, fornying av leidningsnett. Viktig for å trygge vassforsyninga for abonnentane til Stryn kommune  
**Ansvarleg:** Kommunalteknikk
- 
- Temaplanar** 11 **Namn:** Bustadpolitisk handlingsplan (*revisjon, sist vedteken 2010*)  
**Føremål:** Lovpålagt. Noverande plan er utdatert. Bustadsituasjon for vanskelegstilte.  
**Ansvarleg:** Helse og sosial
- 12 **Namn:** Demensplan (*revisjon, sist vedteken 2022*)  
**Føremål:** Veksande område der det er naudsynt med oppdatert kunnskap.  
**Ansvarleg:** Helse og sosial
- 13 **Namn:** Førebyggjande plan for barn og unge  
**Føremål:** Sikre at barn og unge har gode oppvekstvilkår for å førebygge fråfall frå skule, kriminalitet, rus, psykiske vanskar og dårleg fysisk helse.  
**Ansvarleg:** Helse og sosial

	14	<b>Namn:</b> Næringsstrategi ( <i>ny?</i> ) <b>Føremål:</b> Gjere arbeidet med næringsutvikling meir systematisert og målretta. Fokus på berekraftig næringsutvikling. Vidareføre påstarta arbeid frå PwC. <b>Ansvarleg:</b> Landbruk og næring
	15	<b>Namn:</b> Rekrutteringsstrategi ( <i>ny</i> ) <b>Føremål:</b> Kompetanse- og behovskartlegging. Rekruttere og behalde kvalifisert kompetanse. <b>Ansvarleg:</b> HR
	16	<b>Namn:</b> Vald i nære relasjonar ( <i>revisjon, sist vedteken 2021</i> ) <b>Føremål:</b> Førebygging og handtering sav vald i nære relasjonar. <b>Ansvarleg:</b> Helse og sosial
<b>Reguleringsplan</b>	17	<b>Namn:</b> Reguleringsplan for avløpsreinseanlegg i Loen <b>Føremål:</b> Etablere eit reinseanlegg for avløp i Loen. Må sjåast i samanheng med kommunedelplan for avløp. <b>Ansvarleg:</b> Plan
	18	<b>Namn:</b> Reguleringsplan for avskjeringsgrøft Hogane <b>Føremål:</b> Avklare løysing for handtering av overvatn i samband med bustadfelt i Øvre Hogane. <b>Ansvarleg:</b> Plan
	19	<b>Namn:</b> Reguleringsplan for gangveg Olden sentrum – Laukji <b>Føremål:</b> Betre trafikktryggleik og trafikkavvikling for fastbuande og turistar <b>Ansvarleg:</b> Plan
	20	<b>Namn:</b> Reguleringsplan for gravplass ved Nedstryn kyrkje <b>Føremål:</b> Avklare kor ein framtidig utviding av kyrkjegarden skal skje. Løyse utfordringane med parkering ved store arrangement. Utviding av gravplassane. <b>Ansvarleg:</b> Plan
	21	<b>Namn:</b> Reguleringsplan for gravplass ved Olden kyrkje <b>Føremål:</b> Utviding av gravplassar, samt løyse utfordring med parkering ved større arrangement. <b>Ansvarleg:</b> Plan
	22	<b>Namn:</b> Reguleringsplan for kai ved Lovatnet <b>Føremål:</b> (Kan takast i samband med revisjon av arealdel) <b>Ansvarleg:</b> Plan
	23	<b>Namn:</b> Reguleringsplan for Rv15 Strynefjellet <b>Føremål:</b> Følge opp Statens vegvesen sitt planarbeid med nytt vegsamband over Strynefjellet, inkludert plassering og bruk av tunnelmassar. <b>Ansvarleg:</b> Eksternt + Plan
	24	<b>Namn:</b> Planarbeid for areal og ladeinfrastruktur for tungbil, nær Stryn sentrum <b>Føremål:</b> Finne tilstrekkeleg areal, og avvege omsyn til landbruk og naturmangfald <b>Ansvarleg:</b> Plan

### 4.3 Planbehov

Utover dei planane som står lista opp over, ser ein føre seg at det vil kome andre planbehov i planperioden som ein må ta stilling til – anten ved revisjon av arealdel, eller i eigne detalj- og temaplanar.

Våren 2024 vart det gjennomført innspelsmøte i dei forskjellige bygdene i kommunen i samband med revisjon av kommuneplanen sin samfunnsdel. Bustad- og næringsarealbehov har vore eit av dei mest tydelege behova som har vore trekt fram. Inn mot revisjon av arealdelen må det kartleggast kva som er av bustader og areal til bustader og næring, samt forventa behov i dag og i framtida. Det blir også viktig å kartlegge kva for slags bustader det er behov for i framtida – noko som no er starta opp med ved revisjon av bustadpolitisk handlingsplan.

Samferdsle og infrastruktur var også eit av tema som gjekk igjen på alle innspelsmøta. I Stryn kommune er det langt mellom bygdene, og gang- og sykkelveggar er ikkje samanhengande. For å trygge mjuke trafikantar, og for å stimulere til meir bruk av miljø- og folkehelsevennlige framkomstmiddel, blir gang- og sykkelveggar eit viktig fokusområde når ein skal i gong med revisjon av kommuneplanen. Infrastruktur knytt til turisme – som toalett, avfall og informasjon må med, samt tilrettelegging for at ålmenta skal ha tilgang til grøntområde, natur og fjell.

Samferdsle, infrastruktur og kommunikasjon er også svært viktige tema når det gjeld styrking av samfunnstryggleiken og beredskapen. Trygge veggar med god framkomst, god dekning m.m. er viktig for å trygge innbyggjarar og besøkande i ein kommune med lange avstandar. Ein ny lokal transportplan skal femne om alle delar av samferdsle; mobilitet og transport, politikk for grøn omstilling, og samarbeid med regionale og nasjonale aktørar.

### 4.4 Oppfølging av planstrategi

I løpet av planperioden er det viktig å ta omsyn til dei behova som måtte dukke opp samtidig som ein tek ei vurdering av dei andre planane i planstrategien. Ved endring av prioritering av planar, skal det føregå ei vurdering av både administrasjon og kommunestyret. Planstrategien skal oppdaterast ved semje mellom partane.

God oppfølging av planstrategien skal sørge for betre samarbeid mellom administrasjon og kommunestyret, samt ryddigare og meir oversiktlege planprosessar for begge partar.